

ŠKOLA V POHODĚ
ZÁKLADNÍ ŠKOLA OSTROV NAD OSLAVOU
OKRES ŽDĚAR NAD SÁZAVOU, PŘÍSPĚVKOVÁ ORGANIZACE

594 45, Ostrov nad Oslavou 93

VNITŘNÍ ŘÁD ŠKOLNÍ JÍDELNY - VÝDEJNY (STRAVOVACÍ MÍSTNOSTI)

Obecná ustanovení

Vnitřní řád školní jídelny (dále ŠJ) je vydáván v souladu ustanovením § 30 odst. 1 zákona č. 561/2004 Sb., o předškolním, základním, středním, vyšším odborném a jiném vzdělávání (školský zákon) ve znění pozdějších předpisů.

Provoz školní jídelny se řídí vyhláškou 107/2008 o školním stravování, vyhláškou 137/2004 o hygienických požadavcích na stravovací služby, vyhláškou 84/2005 o nákladech na závodní stravování a jejich úhradě v příspěvkových organizacích.

1 Působnost a zásady směrnice

Tato směrnice (dále jen *řád školní jídelny*) upravuje pravidla provozu místnosti určené ke stravování žáků a zaměstnanců školy (dále jen *školní jídelna*), vymezuje povinnosti stravovacího zařízení a školy, která tuto službu využívá pro své žáky.

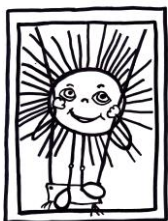
1 Podrobnosti k výkonu práv a povinností žáků a jejich zákonných zástupců ve školní jídelně - výdejně a podrobnosti o pravidlech vzájemných vztahů žáků a jejich zákonných zástupců se zaměstnanci ve školní jídelně - výdejně

1.1 Práva žáků

- 1.1.1 využívat zařízení a vybavení školní jídelny - výdejny za stanovených podmínek
- 1.1.2 požádat pedagogický dohled ve školní jídelně - výdejně o pomoc při řešení problémů
- 1.1.3 vhodným způsobem vyjadřovat své názory, aniž by byl za ně jakýmkoliv způsobem trestán
- 1.1.4 na ochranu před jakoukoliv formou diskriminace a násilí, před sociálně patologickými jevy, před tělesným či duševním násilím, urážením a zneužíváním

1.2 Povinnosti žáků

- 1.2.1 žáci docházející do školní jídelny - výdejny dodržují pravidla kulturního a slušného chování, řídí se pokyny pedagogického dohledu a dalších oprávněných osob a nesmí se dopouštět projevů rasismu a šikany
- 1.2.2 dodržovat vnitřní řád školní jídelny - výdejny, respektovat pokyny k ochraně zdraví a bezpečnosti, s nimiž byli seznámeni
- 1.2.3 respektovat práva všech účastníků školní jídelny - výdejny, chovat se k nim slušně hlásit jakékoliv své nebo spolužákovo poranění či úraz, pokud o něm ví, příslušnému



ŠKOLA V POHODĚ
ZÁKLADNÍ ŠKOLA OSTROV NAD OSLAVOU
OKRES ŽDĀR NAD SÁZAVOU, PŘÍSPĚVKOVÁ ORGANIZACE

594 45, Ostrov nad Oslavou 93

pedagogickému dohledu

1.3 Práva zákonných zástupců

- 1.3.1 vznášet připomínky a podněty k práci školní jídelny - výdejny u ředitele školy
- 1.3.2 přihlásit ke stravování a odhlásit ze stravování v školní jídelně - výdejně své dítě, a to i v průběhu školního roku

1.4 Povinnosti zákonných zástupců

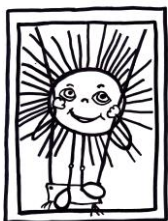
- 1.4.1 zajistit, aby žák docházel řádně do školní jídelny - výdejny
- 1.4.2 uhradit včas stanovený poplatek za stravu bezhotovostně ve školní jídelně - výdejně
- 1.4.3 informovat třídního učitele školy o změně zdravotní způsobilosti žáka, v době nemoci neprodleně žáka odhlásit z obědů
- 1.4.4 respektovat dobu přihlašování, odhlašování a placení stravy ve školní jídelně - výdejně

1.5 Pravidla vzájemných vztahů žáků a jejich zákonných zástupců se zaměstnanci ve školní jídelně - výdejně

- 1.5.1 dohled ve školní jídelně - výdejně vydává žákům a zákonným zástupcům žáků pouze takové pokyny, které bezprostředně souvisí s plněním vnitřního řádu školní jídelny - výdejně (zajištění bezpečnosti a dalších nezbytných organizačních opatření)
- 1.5.2 informace, které zákonný zástupce poskytne o žákovi jsou důvěrné a všichni zaměstnanci školní jídelny - výdejny se řídí zákonem 101/2000 Sb., o ochraně osobních údajů

2 Provoz a vnitřní režim ve školní jídelně - výdejně

- 2.1 Školní jídelna - výdejna zajišťuje stravování pro žáky, zaměstnance
- 2.2 Účastníci stravování jsou žáci a zaměstnanci Základní školy Ostrov nad Oslavou
- 2.3 V případě opakovaného nedodržování tohoto vnitřního řádu školní jídelny - výdejny, zejména porušování kázně a ohrožování bezpečnosti a hygieny stravování, má ředitel školy právo, po předchozím upozornění zákonného zástupce, vyloučit žáka ze stravování ve školní jídelně - výdejně.
- 2.4 Zveřejnění jídelního lístku: Jídelníčky jsou k nahlédnutí na vývěsce v jídelně - výdejně v ZŠ Ostrov nad Oslavou a na webu školy www.zsostrovno.cz
- 2.5 Doba výdeje obědů:
žáci školy a zaměstnanci školy 11.40 – 13.00 hod.
- 2.6 Strava se vydává žákovi, který se daný den účastnil vzdělávání v ZŠ.
- 2.7 V případě nemoci se strava v rámci školního stravování vydává zákonným zástupcům žáka do nádob na stravu pouze v první den nemoci.
- 2.8 Úhrada stravného: Stravné se hradí na účet školy bezhotovostně formou trvalého příkazu.



ŠKOLA V POHODĚ
ZÁKLADNÍ ŠKOLA OSTROV NAD OSLAVOU
OKRES ŽDĀR NAD SÁZAVOU, PŘÍSPĚVKOVÁ ORGANIZACE

594 45, Ostrov nad Oslavou 93

2.9 Termíny placení stravného jsou pevně dané a jsou zveřejněny na nástěnkách v ZŠ a na webových stránkách školy.

2.10 Přihlašování a odhlašování stravy je možné u třídního učitele nejpozději jeden den předem do 14.30 hodin, a to osobně, telefonicky a dále pak téhož dne do 7.00 hodin.

2.11 Neodhlášená strava propadá bez náhrady.

2.12 Cena stravy dle kategorií:

<u>ZŠ</u>	<u>7 – 10 let</u>	<u>11 a více let</u>
oběd	27,-	31,-

2.13 Pokud dítě dosáhne v kterémkoli měsíci školního roku (školním rokem jsou i hlavní prázdniny) věkovou hranici 7 a 11 let, je zařazeno do vyšší kategorie.

2.14 Přeplatky za odhlášené obědy budou odečteny v následujícím měsíci.

3 Podmínky zajištění bezpečnosti a ochrany zdraví žáků a jejich ochrany před sociálně patologickými jevy a před projevy diskriminace, nepřátelství nebo násilí

3.1 všichni žáci se chovají ve školní jídelně - výdejně tak, aby neohrozili zdraví své ani nikoho jiného

3.2 všichni žáci jsou na začátku školního roku poučeni o základních bezpečnostních pravidlech, která v době pobytu ve školní jídelně - výdejně dodržují

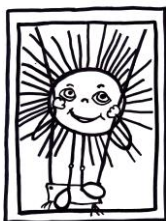
3.3 pokud žák zjistí nějakou závadu či nedostatek, jež by mohly ohrozit zdraví či bezpečnost osob ve školní jídelně - výdejně, je povinen informovat o této skutečnosti pedagogický dohled či kuchařku

3.4 každý úraz nebo poranění je nutné ihned hlásit pedagogickému dohledu, kuchařce, třídnímu učiteli, kteří zajistí ošetření žáka a informují zákonného zástupce

3.5 ve všech prostorách školní jídelny - výdejny platí přísný zákaz kouření, požívání alkoholu a dalších návykových látek

3.6. projevy šikany mezi žáky, tj. násilí omezování osobní svobody, ponižování, kterých by se dopouštěli jednotliví žáci nebo skupiny žáků vůči jiným žákům, jsou přísně zakázány

3.7 do školní jídelny - výdejny žáci nenosí nebezpečné předměty a cennosti, škola nenesе za ztrátu cenností odpovědnost



ŠKOLA V POHODĚ
ZÁKLADNÍ ŠKOLA OSTROV NAD OSLAVOU
OKRES ŽDĚAR NAD SÁZAVOU, PŘÍSPĚVKOVÁ ORGANIZACE

594 45, Ostrov nad Oslavou 93

4 Podmínky zacházení s majetkem školní jídelny - výdejny ze strany žáků

4.1 žáci používají zařízení školní jídelny - výdejny pouze za účelem stravování

4.2 každý účastník školní jídelny - výdejny se chová tak, aby nezpůsobil škodu na majetku školní jídelny - výdejny (vnitřní zařízení a vybavení) nebo věcech jiného účastníka školní jídelny - výdejny

4.3 za každé úmyslné poškození nebo zničení majetku školní jídelny - výdejny bude požadována adekvátní náhrada od zákonných zástupců žáka, který poškození způsobil

5 Závěrečná ustanovení

Vnitřní řád školní jídelny - výdejny je zveřejněn na přístupném místě – v papírové podobě ve vestibulu školy v elektronické podobě je dostupný na webových stránkách školy.

Pracovníci byli s řádem seznámeni na pg. radě dne 1. 4. 2023

Zpracovala: Mgr. Marie Weinhöferová	Formálně ověřila: Mgr. Alžběta Kuchařová Podpis:	Pedagogická rada projednala dne:	
Podpis:			
Dne:	Dne:		Poznámky: